

## ПАСПОРТ ЗАЯВКИ

<p>Название проекта (программы) в сфере образования</p>	<p>«Педагогический старт. Кластерная модель сетевого взаимодействия педагогического колледжа и образовательных организаций как механизма профориентационной работы на этапе профильной предпрофессиональной подготовки будущих педагогических специалистов, востребованных на региональном рынке труда Иркутской области».</p>
<p>Разработчик проекта (программы)</p>	<p>Государственное бюджетное профессиональное образовательное учреждение Иркутской области «Иркутский региональный колледж педагогического образования», 664074, Россия, Иркутская область, город Иркутск, Железнодорожная 5-я улица, 53.</p>
<p>Сроки реализации проекта (программы)</p>	<p><i>Указывается период реализации проекта (программы) с 22.12.2023 по 31.10.2027</i></p>
<p>Цель (цели) проекта (программы)</p>	<p>Разработать, апробировать и описать кластерную модель сетевого взаимодействия педагогического колледжа и образовательных организаций общего, дополнительного образования на этапе предпрофессиональной подготовки будущих педагогов как механизма профориентационной работы, обеспечивающей, реализацию потребностей образовательных организаций региона в квалифицированных педагогических кадрах определенного профильного направления.</p>
<p>Задача (задачи) проекта (программы)</p>	<ol style="list-style-type: none"> <li>1. проанализировать региональный рынок трудовых ресурсов с целью выявления потребностей и дефицита педагогических кадров;</li> <li>2. разработать и апробировать механизмы выявления и отбора на этапе обучения в образовательных организациях общего, дополнительного образования обучающихся, способных к педагогической деятельности и мотивированных на нее;</li> <li>3. спроектировать и оформить кластерную модель эффективного сетевого взаимодействия педагогического колледжа и образовательных организаций общего, дополнительного образования как механизма профориентационной работы на этапе профильной предпрофессиональной подготовки педагогических специалистов, востребованных на региональном рынке труда Иркутской области;</li> <li>4. создать инновационный пакет кластерной модели сетевого взаимодействия по профориентационной работе (разработка и описание конкретных методик, программ профильных профориентационных курсов «Введение в педагогическую специальность» предпрофессиональной подготовки педагогических специалистов, учебных практик, методического обеспечения комплекса профориентационных мероприятий, создание методических и дидактических разработок, примерных программ профессиональных проб в различных форматах и др.);</li> <li>5. апробировать кластерную модель сетевого взаимодействия по профориентационной работе педагогического колледжа с образовательными организациями</li> </ol>

	<p>общего, дополнительного образования с целью формирования у обучающихся старших классов педагогических знаний для профессионального самоопределения обучающихся;</p> <p>6. расширить сетевое взаимодействие по профориентационной работе с социальными партнерами в процессе реализации проекта, ориентированного на удовлетворение кадровой потребности в педагогических специалистах для разных типов образовательных организаций региона;</p> <p>7. осуществить экспертизу реализации кластерной модели сетевого взаимодействия педагогического колледжа и образовательных организаций в целях тиражирования опыта механизма профориентационной работы на этапе предпрофессиональной подготовки будущих педагогов для разных типов образовательных организаций;</p> <p>8. популяризировать педагогическую профессию среди школьников, родителей и общественности средствами создания условий для профессиональной ориентации и профессионального самоопределения обучающихся в области педагогической деятельности.</p>
<p>Основное направление деятельности инновационных площадок</p>	<p>- разработка, апробация и внедрение новых механизмов саморегулирования деятельности объединений образовательных организаций и работников сферы образования, а также сетевого взаимодействия организаций;</p> <p>- инновационная деятельность в сфере образования, направленная на совершенствование кадрового обеспечения системы образования Иркутской области.</p>

<sup>1</sup> В соответствии с пунктом 5 приказа Минобрнауки России от 22 марта 2019 № 21н «Об утверждении Порядка формирования и функционирования инновационной инфраструктуры в системе образования».

<p>Сведения о значимости проекта (программы) для системы образования</p>	<p>1. <i>Информация о корреляции проекта (программы) с национальными целями и стратегическими задачами, предусмотренными указами Президента Российской Федерации от 7 мая 2018 г. № 204 и от 21 июля 2020 г. № 474;</i> Проект отвечает национальным целям и стратегическим задачам, предусмотренными:</p> <p>– Указом Президента РФ №474 от 21.07.2020г. В данном указе «О национальных целях развития Российской Федерации на период до 2030 года» были определены цели развития Российской Федерации, в том числе: «...формирование эффективной системы выявления, поддержки и развития способностей и талантов у детей и молодежи, основанной на принципах справедливости, всеобщности и направленной на самоопределение и профессиональную ориентацию всех обучающихся».</p> <p>– Методическими рекомендациями по реализации профориентационного минимума в образовательных организациях Российской Федерации, реализующих образовательные программы основного общего и среднего</p>
--	---

общего образования. В данном документе предлагается Единая модель профориентационной деятельности (профминимум) – единый универсальный набор профориентационных практик и инструментов для проведения мероприятий по профессиональной ориентации обучающихся. Целевой аудиторией являются обучающиеся 6–11-х классов, которую разработало и внедрило Минпросвещения России с 1 сентября 2023 г. во всех школах Российской Федерации.

– Приказом Минпросвещения России от 31 января 2023 г. № 74 «Об утверждении общих объемов контрольных цифр приема по укрупненным группам профессий, специальностей для обучения по образовательным программам среднего профессионального образования за счет бюджетных ассигнований федерального бюджета на 2024/2025 учебный год» определяет большое количество мест по направлению «Образование и педагогические науки».

## 2. *Обоснование инновационности проекта.*

Для эффективной разработки инноваций в данном направлении у представителей системы образования возникает потребность в сотрудничестве с другими образовательными организациями общего и дополнительного образования детей и молодежи Иркутской области. Сетевое взаимодействие между образовательными организациями позволит сделать процесс предпрофессиональной подготовки будущих педагогов более надежным и статусным.

Реализация кластерной модели сетевого взаимодействия педагогического колледжа и образовательных организаций как механизма профориентационной работы на этапе профилейной предпрофессиональной подготовки педагогических специалистов для разных типов образовательных организаций предполагает следующие позитивные изменения, важные для системы профессионального образования Иркутской области:

1. Реализация профориентационного курса «Введение в специальность. Педагогический старт» предпрофессиональной подготовки педагогических специалистов, аналогов которому в регионе нет, а также учебных практик в программы за счет перераспределения часов в вариативной части учебных планов образовательных программ, включения психолого-педагогического материала в содержание тем программ на уровне общего и дополнительного образования.

2. Осуществление преемственности ГБПОУ ИО «Иркутский региональный колледж педагогического образования» (далее – колледж) с организациями общего и дополнительного образования Иркутской области по повышению мотивации молодых людей к обучению по педагогическим специальностям в колледже, в дальнейшем с ВУЗами.

3. Сетевое взаимодействие колледжа и центров занятости населения для удовлетворения кадровой потребности в педагогических специалистах разных типов образовательных организаций Иркутской области.

4. Использование целевого обучения как одного из результатов кластерной модели сетевого взаимодействия колледжа и образовательных организаций общего, дополнительного образования на этапе предпрофессиональной подготовки будущих педагогов как механизма профориентационной работы для решения вопросов кадрового

дефицита в Иркутской области.

5. Выявление, систематизация и обобщение лучших практик профильной предпрофессиональной подготовки будущих педагогов для разных типов образовательных организаций Иркутской области.

6. Создание взаимосвязанных, преемственных, организационно-педагогических, методических условий для развития предпрофессиональной подготовки, актуальных не только для будущих специалистов педагогического колледжа, но и любых учреждений СПО с учетом их специфики.

7. Введение в организациях общего и дополнительного образования (особенно в ДДТ, ДЮЦ, ДШИ и др.) профильной предпрофессиональной подготовки педагогов по наиболее востребованным в регионе специальностям.

Субъекты кластерной модели сетевого взаимодействия:

- Министерство образования Иркутской области;
- Городские и районные органы управления образованием Иркутской области;
- Управление культуры Комитета по социальной политике и культуре администрации города Иркутска;
- ГБПОУ ИО «Иркутский региональный колледж педагогического образования», подведомственный Министерству образования Иркутской области;
- Организации общего образования (СОШ, гимназии, лицеи), подведомственные департаменту образования г. Иркутска и муниципальным органам управления образованием Иркутской области на основании уставов и соглашений о сотрудничестве;
- Организации дополнительного образования (ДДТ, ДЮЦ, ДЮСШ и др.), подведомственные департаменту образования г. Иркутска и муниципальным органам управления образованием Иркутской области на основании уставов и соглашений о сотрудничестве;
- Учреждения дополнительного образования (ДШИ, ДМИ), подведомственные управлению культуры Комитета по социальной политике и культуре администрации города Иркутска на основании уставов и соглашений о сотрудничестве;
- Центры занятости населения, подведомственные Министерству труда и занятости Иркутской области на основании соглашений о сотрудничестве.

Для реализации сетевого взаимодействия по профориентационной работе необходимо консолидировать ресурсы субъектов кластерной модели сетевого взаимодействия в работе по кадровому обеспечению образовательных организаций Иркутской области:

- со стороны Министерства образования Иркутской области
- создание условий для реализации инновационных образовательных проектов, программ и внедрение их результатов в практику (Положение о Министерстве образования Иркутской области, гл.3 п.14, от 14.12.20 №1043 - пп);
- со стороны Центров занятости населения – проведение мониторинга состояния и разработка прогнозной оценки

рынка труда Иркутской области;

- со стороны городских и районных органов управления образованием Иркутской области, управления культуры Комитета по социальной политике и культуре администрации города Иркутска ОО, ДПО – обеспечение правовой основы организации сетевого взаимодействия по профориентационной работе в условиях кластерной модели (заключение, договоров, соглашений о сотрудничестве);
- со стороны ГБПОУ ИО «Иркутского колледжа педагогического образования» – разработка, апробация, внедрение, популяризация реализации профориентационного курса «Введение в специальность. Педагогический старт» предпрофессиональной подготовки педагогических специалистов, учебных практик, участие в учебных занятиях на современном оборудовании в организации профессионального образования на базе мастерских за счет перераспределения часов в вариативной части учебных планов образовательных программ, дополнения в программы тематического материала психолого-педагогического содержания на уровне общего и дополнительного образования;
- со стороны организаций общего и дополнительного образования – реализация профориентационного курса «Введение в специальность. Педагогический старт», учебных практик профильной предпрофессиональной подготовки педагогических специалистов.

Погружение в педагогическую профессию обучающихся общего, дополнительного образования мы рассматриваем через реализацию профориентационного курса «Введение в специальность. Педагогический старт» профильной предпрофессиональной подготовки педагогических специалистов, учебных практик за счет перераспределения часов в вариативной части учебных планов образовательных программ, дополнения в программы тематического материала психолого-педагогического содержания на уровне общего и дополнительного образования по каждой из 13 специальностей, согласно профилю обучения, которым осуществляется профессиональная подготовка в ГБПОУ ИО ИРКПО:

09.02.07 Информационные системы и программирование

44.02.01 Дошкольное образование

44.02.02 Преподавание в начальных классах

44.02.03 Педагогика дополнительного образования (*хореография*)

44.02.03 Педагогика дополнительного образования (*изобразительная деятельность и декоративно-прикладное творчество*)

44.02.03 Педагогика дополнительного образования (*сценическая деятельность*)

44.02.03 Педагогика дополнительного образования (*техническое творчество, беспилотные авиационные системы*)

44.02.03 Педагогика дополнительного образования (*медиакультурные технологии*)

44.02.03 Педагогика дополнительного образования (*молодежная политика*)

44.02.04 Специальное дошкольное образование

49.02.01 Физическая культура  
 53.02.01 Музыкальное образование  
 53.02.02 Музыкальное искусство эстрады (эстрадное пение).

Профильная предпрофессиональная подготовка в формате профориентационного курса «Введение в специальность. Педагогический старт» организационно возможна по 3-м вариантам:

**1 вариант.** Профориентационный курс «Введение в специальность. Педагогический старт» реализуется в образовательных организациях общего и дополнительного образования за счет вариативной части УП, организации внеурочной деятельности:

- общеобразовательные организации (ОО) – специальность: преподавание в начальных классах, дошкольное образование, информационные системы и программирование, специальное дошкольное образование, педагогика дополнительного образования (медиакультурные технологии), педагогика дополнительного образования (молодежная политика);
- дома детского творчества (ДДТ), детско-юношеские центры (ДЮЦ) – специальность: педагогика дополнительного образования в области хореографии, изобразительной деятельности и декоративно-прикладного творчества, сценической деятельности, технического творчества, беспилотных авиационных систем, медиакультурных технологий, молодежной политики; физической культуры, музыкального искусства эстрады, музыкального образования;
- детско-юношеские спортивные школы (ДЮСШ) и спортивные клубы для детей и молодежи – специальность физическая культура;
- детские школы искусств (ДШИ) и детские музыкальные школы (ДМШ) – специальность: музыкальное образование, педагогика дополнительного образования в области хореографии, изобразительной деятельности и декоративно-прикладного творчества.

В вариативную часть учебного плана каждой подготовки по видам профессиональной деятельности вносится профориентационный курс «Введение в специальность. Педагогический старт» и в течение года, обучающиеся выпускных групп/классов вышеуказанных организаций общего и дополнительного образования, знакомятся со спецификой, преимуществами и условиями выбранной педагогической специальности, проходят профессиональные пробы, а также практику в качестве волонтеров.

В рамках данного этапа может быть организована социально-педагогическая практика.

- Помимо эффективной образовательной деятельности по дополнительным общеразвивающим программам профильной предпрофессиональной подготовки, обучающиеся могут привлекаться на городские мероприятия в качестве участников, помощников организаторов.

- В течение учебного года возможно прохождение учебной практики в дошкольных образовательных организациях (ДОО), в ОО, ДДТ, ДЮЦ, ДШИ в качестве организаторов тематических творческих, концертных и спортивных

коллективных мероприятий.

– Реализуется система шефской помощи в качестве волонтеров с учащимися 1-6 классов по внеучебной деятельности.

– Для обучающихся предполагается летняя педагогическая практика на базе школьных лагерей дневного пребывания, а также в загородном детском лагере отдыха и досуга в качестве вожатых. Учащиеся имеют возможность проходить практику и в других местах, с последующим предоставлением подтверждающей справки.

Также представление о педагогической профессии обучающиеся получают через нестандартные и интересные формы и методы профориентационной работы, которые позволяют им осознанно подойти к выбору будущей профессии педагога (профпоезд, день открытых дверей, мастер-классы, исследовательские конференции, участие в учебных занятиях на современном оборудовании в организации профессионального образования на базе мастерских и др.).

**2 вариант** Профориентационный(ые) курс(ы) «Введение в специальность. Педагогический старт» реализуется на базе одной образовательной организации, которая выступает в качестве **ресурсного центра**, выполняет функцию **образовательного кластера** для территории региона.

**3 вариант** Профориентационный(ый) курс(ы) «Введение в специальность. Педагогический старт.» реализуется на базе педагогического колледжа, и в этом случае колледж выступает **ресурсным центром образовательного кластера**.

Прохождение курса организуется по **программе**, предложенной колледжем. Также обучение может происходить во время сессий, очно во второй половине дня, дистанционно, включая сетевые формы взаимодействия, в том числе на образовательной платформе для фокус-групп разной профильной направленности. Преимущество данного варианта – возможность подключения научного ресурса педагогических кадров.

В результате обучающийся того или иного профильного предпрофессионального класса педагогической специальности, как будущий абитуриент, ориентирован на профессиональное педагогическое образование, знает особенность и специфику выбранной специальности, имеет четкую позицию профессионального выбора педагогической деятельности, устойчивый интерес к профессии.

На момент поступления в педагогический колледж абитуриенты являются выпускниками организаций общего и дополнительного образования, при этом не имеет значение год его окончания.

При этом образовательный процесс, реализуемый в современном учреждении СПО, потенциально включает в себе существенные возможности и ресурсы для организации сетевого взаимодействия, поскольку дает возможность использования разнообразных организационных форматов деятельности, каждый из которых имеет свои особенности и преимущества.

Взаимодействие субъектов кластерной модели как механизма профориентационной работы на этапе профильной

предпрофессиональной подготовки педагогических специалистов представлено на рисунке 1.

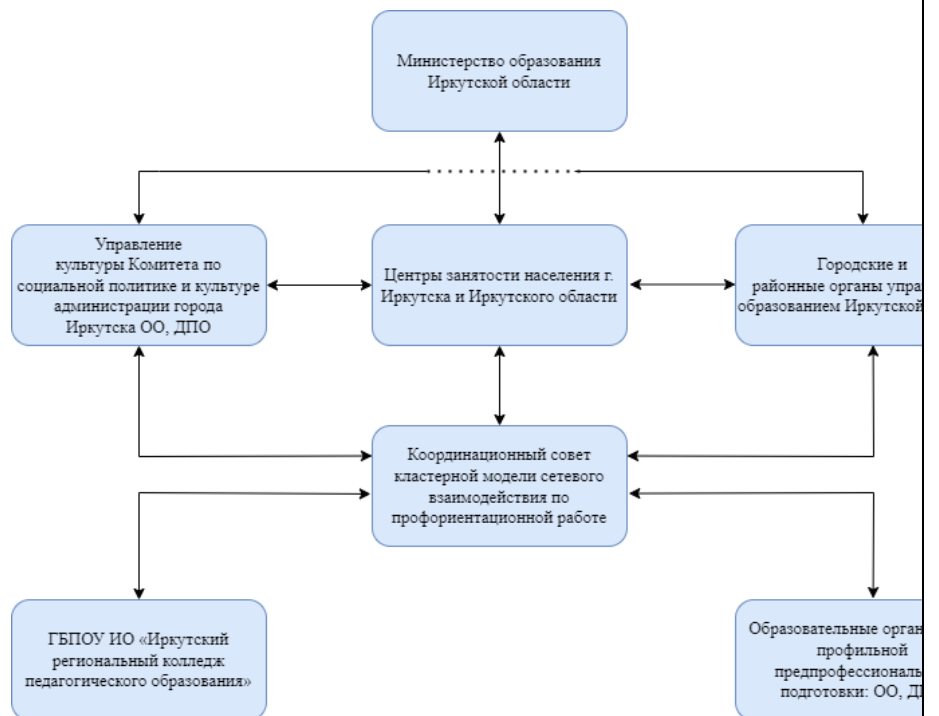


Рисунок 1. Механизм сетевого взаимодействия субъектов кластерной модели

Апробация инновационной идеи, результаты опыта ее реализация в практике работы могут осуществляться на мастер-классах, вебинарах и образовательных событиях для педагогов, педагогических мастерских, семинарах и др. По теме проекта могут быть подготовлены и опубликованы статьи в профессиональных периодических изданиях. Итоговые продукты могут представляться на конференциях, круглых столах по профилю проекта.

Сведения о распространении и внедрении результатов проекта (программы)

*Перечень организаций, в которых будут апробированы и внедрены результаты проекта (программы)*

№ п/п	Перечень организаций, участие которых планируется в качестве площадки для апробации и (или) внедрения результатов проекта (программы)	Место нахождения организации
1	МБОУ г. Иркутска СО Ш №32	664075, ул. Байкальская, д. 209
2	МБУ ДО г. Иркутска «Детско-юношеский центр «Илья Муромец»	664049 город Иркутск Юбилейный микрорайон, д. 14
3	МУДО «Усть-	Иркутская область,



	.	Ордынская ДШИ»	Эхирит-Булагатский р-он, п. Усть-Ордынский, ул. Буденного, 10
	4.	МБУДО г. Иркутска ДДТ №1	664003, г. Иркутск, Пионерский пер., д. 4а.
Показателями успешной профориентационной работы ГБПОУ ИО ИРКПО в контексте кластерной модели сетевого взаимодействия педагогического колледжа, станут количество успешных профессиональных карьер, быстрый вход молодых специалистов в области педагогического образования и в целом удовлетворенность молодежи своей профессиональной жизнью.			
Участники проекта (программы)	<p><i>Указываются организации-соисполнители (при наличии) 1.</i></p> <p>Субъекты кластерной модели сетевого взаимодействия:</p> <ol style="list-style-type: none"> <li><b>1.</b> Министерство образования Иркутской области;</li> <li><b>2.</b> Городские и районные органы управления образованием Иркутской области;</li> <li><b>3.</b> Управление культуры Комитета по социальной политике и культуре администрации города Иркутска;</li> <li><b>4.</b> ГБПОУ ИО «Иркутский региональный колледж педагогического образования», подведомственный Министерству образования Иркутской области;</li> <li><b>5.</b> Организации общего образования (СОШ, гимназии, лицеи), подведомственные департаменту образования г. Иркутска и муниципальным органам управления образованием Иркутской области на основании уставов и соглашений о сотрудничестве;</li> <li><b>6.</b> Организации дополнительного образования (ДДТ, ДЮОЦ, ДЮСШ и др.), подведомственные департаменту образования г. Иркутска и муниципальным органам управления образованием Иркутской области на основании уставов и соглашений о сотрудничестве;</li> <li><b>7.</b> Учреждения дополнительного образования (ДШИ, ДМИ), подведомственные управлению культуры Комитета по социальной политике и культуре администрации города Иркутска на основании уставов и соглашений о сотрудничестве;</li> <li><b>8.</b> Центры занятости населения, подведомственные Министерству труда и занятости Иркутской области на основании соглашений о сотрудничестве.</li> </ol>		
Реквизиты сопроводительного письма, к которому прилагается заявка от организации-соискателя	<p><i>Реквизиты сопроводительного письма организации, направленного в адрес Координационного органа по ФИИР<sup>2</sup> в формате:</i></p> <p><i>Кудрявцева Галина Федоровна, письмо от 15.09.23. № 186</i></p>		

Сведения о поддержке (одобрении) проекта (программы) органом исполнительной власти субъекта Российской Федерации, осуществляющим государственное управление в сфере образования	<i>Реквизиты и содержание письма органа исполнительной власти субъекта Российской Федерации, осуществляющего государственное управление в сфере образования<sup>3</sup> (при наличии)</i>
---	---

<sup>2</sup> Координационный орган по вопросам формирования и функционирования инновационной инфраструктуры в сфере общего образования, среднего профессионального образования, соответствующего дополнительного профессионального образования, дополнительного образования детей и взрослых.

<sup>3</sup> Письмо о поддержке проекта (программы) органом исполнительной власти субъекта Российской Федерации, осуществляющим государственное управление в сфере образования (при наличии), должно быть приложено к заявке.

Финансовое обеспечение реализации (программы) <sup>4</sup> проекта	Средства организации-соискателя (фактически предусмотренные на реализацию проекта): в 2024 году – 430 тыс. рублей; в 2025 году – 600 тыс. рублей; в 2026 году – 755 тыс. рублей; в 2027 году – 905 тыс. рублей; Итого: 2685 тыс. рублей Данные средства запланированы на обеспечение сопровождения по 13 специальностям ГБПОУ ИО ИРКПО профильной предпрофессиональной подготовки учащихся организаций ОО И ДПО, таким образом расходы рассчитаны на 5 лет: 2685 тыс. рублей : 5 лет : 13 специальностей = 41307 рублей/ год.
--	--

<sup>4</sup> Заполняется в случае, если для реализации инновационного проекта (программы) предусмотрено соответствующее финансирование. Если для реализации проекта (программы) финансирование не осуществляется, необходимо указать «не предусмотрено».